



RAPPORT
D'ACTIVITÉ
2023



1

INTRODUCTION

3

RESSOURCES HUMAINES ET MOYENS MATÉRIELS

- 4 LES LOCAUX
- 5 LES FORCES VIVES

9

UN NOUVEAU PROJET SOCIAL POUR 2024-2027

- 11 LE BILAN
- 12 EN ROUTE POUR 2027 !

14

L'ACCUEIL & L'ACCÈS AUX DROITS

- 15 L'ACCUEIL
- 16 LES PERMANENCES D'ÉCRIVAINS PUBLICS
- 17 L'ACCÈS À LA SANTÉ ET AU BIEN-ÊTRE

19

LA FRACTURE NUMÉRIQUE

- 20 LES TEMPS FORTS 2023
- 21 LE MÉDIATEUR NUMÉRIQUE
- 22 L'ESPACE PUBLIC NUMÉRIQUE

24

LE LIEN SOCIAL

- 25 LES ATELIERS SOCIO-LINGUISTIQUES
- 27 LA MÉDIATION CULTURELLE
- 28 LE FONDS DE PARTICIPATION DES HABITANTS
- 29 ROMPRE L'ISOLEMENT

30

JEUNESSE CITOYENNE

- 31 LES TEMPS FORTS 2023
- 32 L'ACCUEIL JEUNES
- 33 LES ACTIVITÉS VACANCES
- 34 L'ACCOMPAGNEMENT À LA SCOLARITÉ

36

SOUTIEN À LA PARENTALITÉ & LOISIRS PARENTS-ENFANTS

- 37 LES TEMPS FORTS 2023
- 38 DU TEMPS POUR SOI
- 39 DU TEMPS ENSEMBLE
- 40 DU TEMPS AILLEURS

41

CONCLUSION

INTRODUCTION

Semons l'avenir !

Telle a été notre boussole cette année 2023. En effet, comme tous les quatre ans, CEFIA a dû renouveler son projet social et se projeter pour les quatre prochaines années. Car, en tant que centre social, notre projet n'est pas figé dans le temps et doit répondre aux aspirations des habitants et du territoire.

L'exercice est délicat. Car il faut faire le bilan du passé, en se projetant dans l'avenir tout en poursuivant nos actions. C'est la démarche que nous avons menée, grâce aux habitants, administrateurs, partenaires et équipes (salariée et bénévole) qui ont répondu présent pour cette étape charnière. En témoignent l'élection de nouvelles administratrices au conseil d'administration, la pérennisation de notre nouvelle dynamique partenariale amorcée en 2022 et le renforcement du bénévolat.

Tout cela concourt à poursuivre notre action sous les meilleurs auspices !

**RESSOURCES
HUMAINES
ET MOYENS
MATÉRIELS**

Les forces vives

LES ADHÉRENTS

Est adhérent de CEFIA toute personne participant aux activités et/ou désirant contribuer à la vie associative du Centre Social.

Les adhérents sont les acteurs du centre social car ce sont nos échanges qui nourrissent nos actions au quotidien.

892 personnes ont adhéré à CEFIA en 2023, ce qui est stable par rapport à 2022.

Notons toutefois, que nombre d'activités ne sont pas soumises à adhésion : c'est le cas de l'accès aux droits et de l'accueil jeune du samedi.

Ce sont ainsi plus de 150 habitants supplémentaires qui fréquentent CEFIA.

● Qui sont les adhérents ?

Les adhérents, sont majoritairement des adhérentes, à 66%.

Âge	Femme	%	Homme	%	Total	%
moins de 6 ans	41	5 %	55	6 %	96	11 %
7 - 11 ans	53	6 %	57	6 %	110	12 %
12 - 17 ans	67	8 %	63	7 %	130	15 %
18 - 25 ans	25	3 %	26	3%	51	6 %
26 - 59 ans	264	30 %	75	8 %	339	38 %
plus de 60 ans	116	13 %	50	6 %	166	19 %
Total	566	63 %	326	37 %	892	

Leur âge médian est de 34.8 ans contre 40.1 ans pour l'ensemble de la population parisienne.

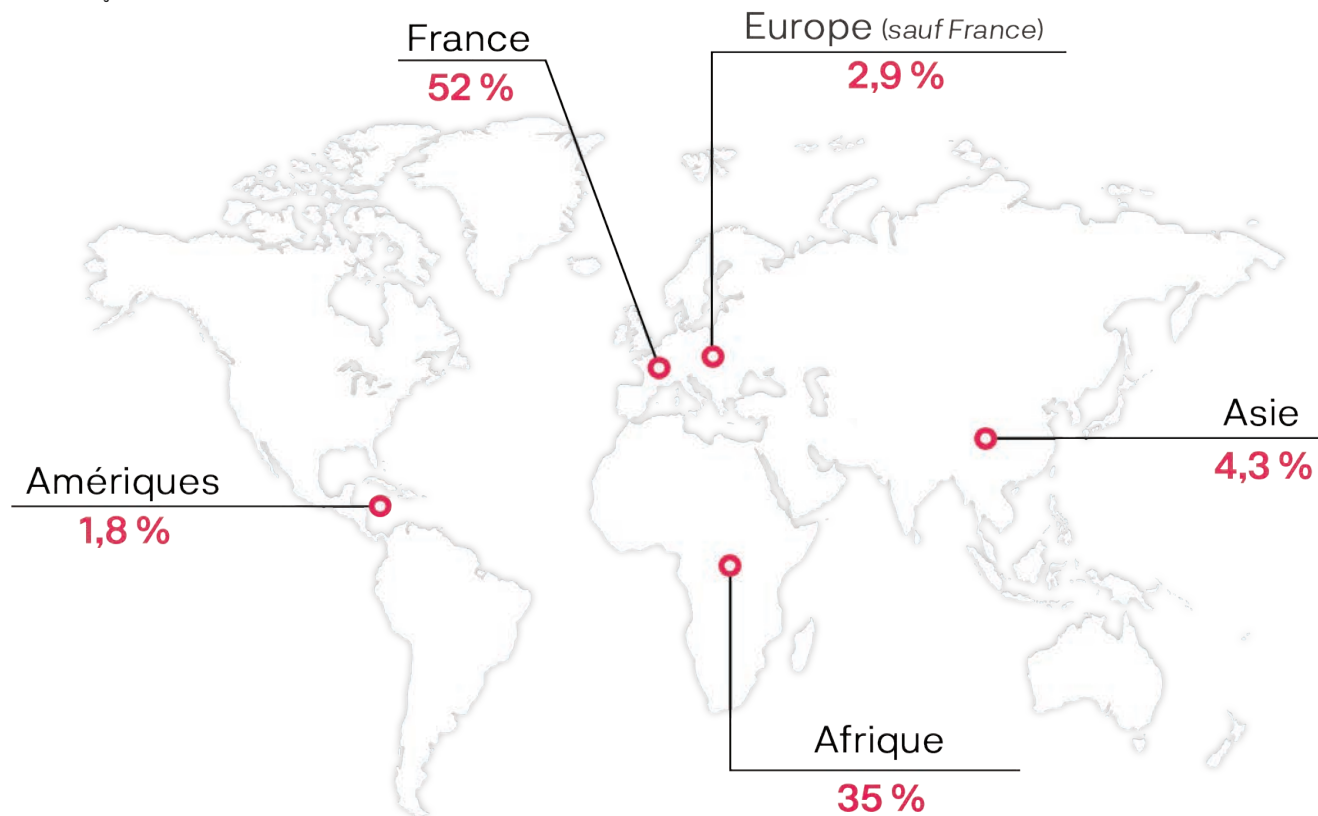
Ce qui s'explique par une surreprésentation des moins de 24 ans (43% des adhérents en 2023- chiffre quasi-stable ces 3 dernières années).

A noter : bien que le nombre des + de 60 ans continue d'augmenter (166 vs 153), leur part relative reste stable (18,5%).

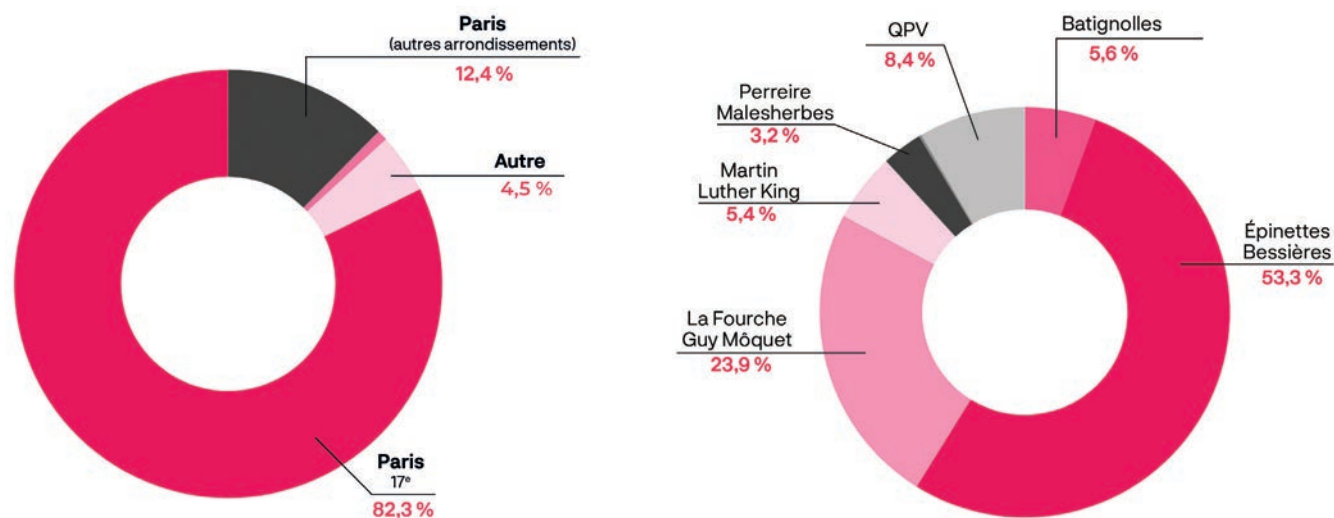
● D'où viennent-ils ?

La majorité des adhérents est de nationalité française. Toutefois, cette proportion est passée de 61 % à 52 %.

Ceci s'explique par la part importante d'adhérents vivant en hôtel social ou en centres d'hébergement temporaires et certainement par le durcissement des conditions d'accès à la nationalité française.



● Où vivent-ils ?



82.3% des adhérents habitent le 17^eme arrondissement.

Parmi eux, 77 % résident dans la zone de compétence de CEFIA (quartier Epinettes Bessières et La Fourche-Guy Môquet).

LES ADMINISTRATEURS

Les administrateurs sont des adhérents élus lors de l'Assemblée Générale ordinaire.

Leur mission est de veiller au projet associatif de CEFIA, de fixer les orientations stratégiques et de s'assurer que l'équipe salariée les applique. Tout cela, bénévolement !

CEFIA compte 9 administrateurs, qui se sont réunis 7 fois en 2023.

Parmi les administrateurs, 6 sont élus en tant que membres du bureau et occupent les postes de présidence, secrétariat et trésorerie. Ils ont en charge le pilotage du centre social.

Lors de l'AG 2023, le CA a accueilli trois nouvelles administratrices : Amal, Fatima et Léïla.

Bienvenue à elles !

LES BÉNÉVOLES

Le centre social ne pourrait fonctionner sans l'investissement bénévole.

Certes le bénévolat est un atout dans notre modèle économique, mais c'est surtout un réel vecteur de liens sociaux. D'un point de vue :

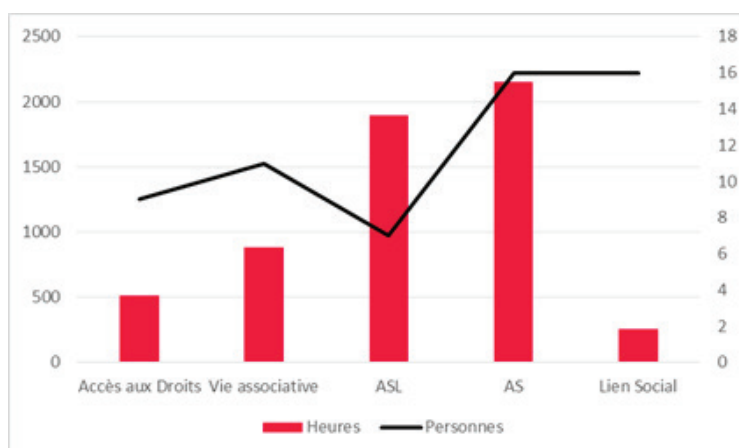
- Intergénérationnel, dans le cadre du soutien à la scolarité,
- Interculturel, dans le cadre des apprentissages sociolinguistiques, mais également dans les ateliers où des bénévoles partagent leur savoir-faire et leurs compétences,
- Solidaire, lorsque des habitants accompagnent d'autres habitants dans l'accès aux droits.

Le bénévolat permet également de s'investir dans la vie du quartier !

En 2023, ce sont 59 bénévoles qui se sont investis 5 690 heures, soit l'équivalent de 3.5 personnes à temps plein !

Convertis en salaire au SMIC, le bénévolat est estimé à 68 K€ !

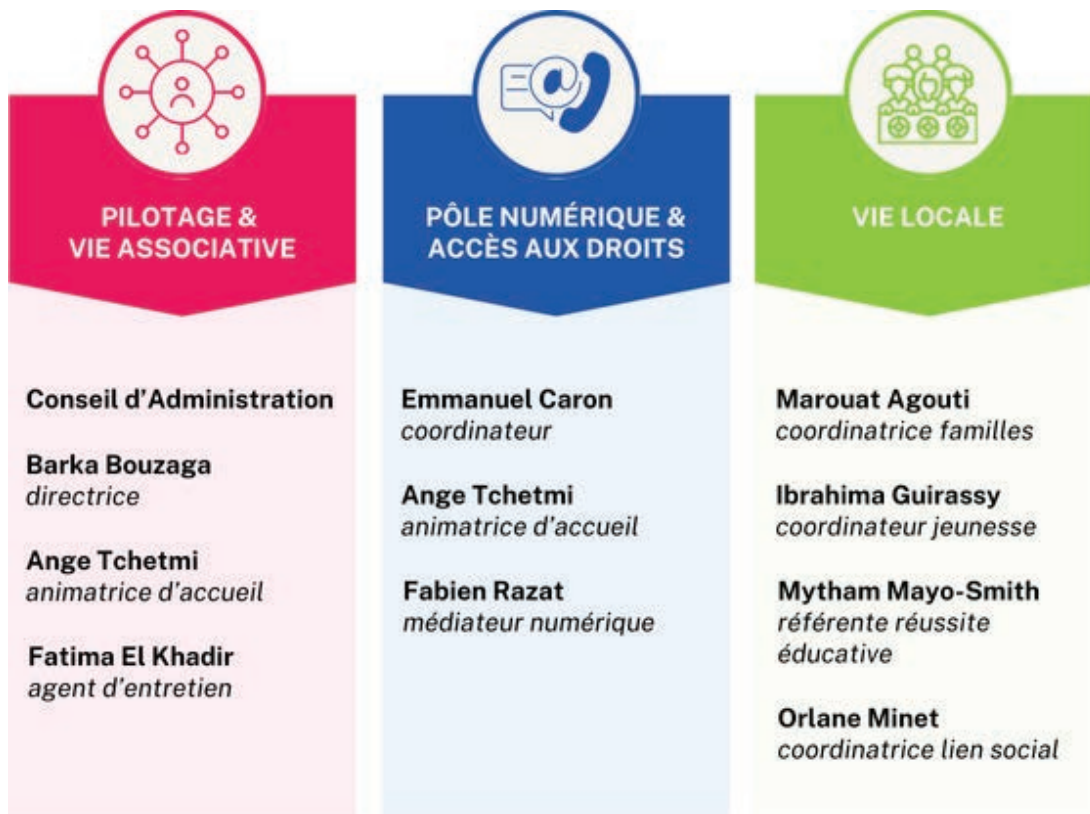
Les heures de bénévolat se répartissent comme suit :



LES SALARIÉS

Aux côtés des bénévoles, l'équipe salariée est à l'écoute des adhérents pour coordonner et mener les actions et activités.

En 2023, l'équipe s'est stabilisée.



Pour compléter cette équipe :

- Fatou, Semyiou, Charlène et Linda sont venus en renfort en tant qu'animateurs sur le secteur jeunesse,
- Mathéo a complété l'équipe en tant que service civique sur l'accompagnement à la scolarité en général et le projet 9 000 mots en particulier qui vise à travailler le vocabulaire des enfants.

Dans le cadre du nouveau projet social, l'enjeu est de multiplier les interactions entre secteurs et compétences.

**UN NOUVEAU
PROJET SOCIAL
POUR 2024-2027**

Le bilan

Le bilan a été réalisé en deux étapes :

- une phase interne qui a réuni les équipes salariées et bénévoles, des administrateurs et des adhérents des secteurs familles, jeunesse et lien social, qui a rassemblé 31 personnes
- une phase de partage et d'enrichissement avec une douzaine de partenaires.

Il en ressort les constats suivants :

Ce qui n'a pas bien fonctionné	Ce qui a bien fonctionné
<ul style="list-style-type: none"> • L'axe écologie n'a pas été mis en œuvre • Il y avait des axes flous et impulsés de l'extérieur, sans analyse de notre capacité à agir dessus • La crise sanitaire a mis un stop aux actions et a généré des difficultés à remobiliser le public • Arrêt du programme Réussite Educative qui était trop exigeant. Il s'agissait d'une action qui venait de l'extérieur, plus que de la sollicitation habitant-e-s • Les actions parentalité n'ont pas marché aussi bien que prévu il y a 4 ans • Séniors : un public très en consommation 	<ul style="list-style-type: none"> • Séniors : émergence d'un secteur, émergence de pistes à explorer • Beaucoup d'adaptation et de tests • La crise sanitaire a fait émerger des besoins forts dans l'accès aux droits auxquels CEFIA a su/pu répondre, même à distance • Crise sanitaire et changement de direction et d'équipe : malgré cela, l'équipe s'est adaptée et a su « tenir la baraque » • Axe réussite éducative : accompagnement à la scolarité, projet DEMOS, mercredis récréatifs, jardin des coopains, cycle informatique, jeunesse citoyenne

En route pour 2027 !

A la différence du précédent projet social, il a été décidé :

- de retenir 3 axes maximum
- de ne retenir que des axes transversaux afin de décloisonner les actions
- de fixer des objectifs mesurables
- de fixer des délais.

Les trois axes retenus sont :

Ancrage territorial

Comment être un **acteur du territoire** ?

Comment entretenir, renouveler constamment nos **partenariats** ?

Comment renouveler et impliquer la **gouvernance** pour qu'elle soit **représentative du territoire** et constamment à l'**écoute des besoins** des habitants ?

Comment faire primer la création de **lien social** sur l'assistance sociale pour créer un lien commun sur notre quartier ?
Comment entretenir les **solidarités** ?

Justice sociale

Il s'agit de donner à l'accès aux droits une dimension émancipatrice et d'avoir une vision large des injustices sociales dans notre quartier en pleine mutation.

- Médiation numérique & dématérialisation
- Accès aux soins
- Médiation culturelle
- Accompagnement administratif
- Droit à un air sain
- Prendre soin de soi
- Précarité alimentaire
- Handicap
- Répit parental
- Violences institutionnelles

Démocratie & citoyenneté

Il s'agit de donner les clés pour garantir à chacun sa place dans la cité :

- Apprentissage du français
- Réussite éducative
- Accompagnement à la parentalité
- Éducation à la citoyenneté
- Accompagnement vers l'emploi
- Lutte contre l'illectronisme
- Éducation numérique
- Égalité femme/homme
- Favoriser l'engagement (bénévole, citoyen et/ou associatif).

L'ACCUEIL ET L'ACCÈS AUX DROITS

L'accueil

L'accueil est la pierre angulaire du centre social en général et de l'accès aux droits en particulier. En 2023, Ange a définitivement succédé à Fatou, partie vers d'autres horizons professionnels.



Véritable repère pour nombre d'habitants du quartier, ses missions sont :

- Accueillir et d'écouter des habitants,
- Informer sur les missions du centre,
- Présenter les activités régulières et le programme mensuel,
- Orienter vers nos permanences d'accès aux droits ou vers les partenaires les plus pertinents,
- Apporter des réponses de premier niveau en matière d'accès aux droits : prise de rendez-vous ou médiation ...
- Gérer avec les coordinateurs les inscriptions aux activités,
- Contribuer au maillage territorial par la tenue et la mise à jour d'une base de données des acteurs locaux.

L'effet conjugué de la croissance des difficultés sociales, de la dématérialisation de nombreuses démarches et d'un sous-effectif chronique dans les services publics s'est traduit par un afflux important d'habitants à l'accueil.

Malgré cela, Ange arrive à mettre son talent de communicatrice au service de CEFIA en animant les réseaux sociaux et en mettant en forme le programme mensuel d'activité.

L'accueil en chiffres

- **+9000** appels reçus
- **2158** personnes accueillies
- **Plus de 80 situations** suivies en direct : lecture de courriers administratifs, relecture de courriers, médiations et recours, suivi de dossiers ex. : assurance dégât des eaux, retraites, inscription à l'école, impôts...) ou de prises de rendez-vous en préfecture
- **5** stagiaires accueillis

Les permanences d'écrivain public

Début 2023, nous avons mis un terme aux permanences d'écrivain public assurées par ISM Inter-prétariat en faisant le pari du bénévolat.

Pari gagné ! Cela a permis de créer une nouvelle dynamique.

Ce sont dorénavant 7 habitants motivés et compétents qui assurent les permanences, dont deux spécialisées dans les droits à la retraite et les questions juridiques.

Merci à Bastet, Dominique, Joëlle, Léïla, Maryline, Uma, Pascal, avec une pensée particulière pour Céline.

La permanence de l'écrivain public numérique en chiffres

- 79 permanences
- 149 personnes reçues
- 3,1 c'est la moyenne de rendez-vous par personne

A l'ensemble de ces permanences, notons la présence depuis Septembre 2023 de Françoise Nérot de la Caisse d'Allocations Familiales qui reçoit les familles.

Cela se traduit par un planning assez chargé :

	lundi		mardi			mercredi		jeudi		vendredi	
Salles	B1	B2	B1	B2	S3	B1	B2	B1	B2	B1	S3
10h 13h		Médiation numérique	Permanence emploi (Cécile)			Marilyne (EP)	Joëlle (EP)			Marilyne (EP)	
14h 17h	Joëlle (EP)		Permanence emploi (Jacob)	Dominique (EP)	Leïla (EP+CV)		Médiation numérique	Permanence CAF	Médiation numérique	Point info retraite	Leïla (EP+CV)
17h 19h30		Point écoute									
18h30- 20h	Bastet (EP)										

A noter :

Toutes les demandes sont sur RDV uniquement (RDV à prendre à l'accueil)
EP : écrivain public

A venir :

- Permanences AS, Samu Social et CASVP (en après-midi)

A la demande :

- Permanences CV, lettre de motivation et choix orientation jeunes (en après-midi)
- Permanences conseil et orientation juridique (en après-midi)

L'accès à la santé et au bien-être

La santé est souvent délaissée par nos adhérents.

A CEFIA, nous concevons la santé sous toutes ces dimensions : nutrition, activité physique et santé mentale.

Ainsi, grâce au soutien de l'Agence Régionale de Santé Ile de France, nous avons mis en place des permanences d'écoute de premier niveau.

En 2023, CEFIA a poursuivi les actions amorcées en 2022 avec 4 ateliers hebdomadaires de gymnastique douce, yoga, danse expressive et sophrologie.



En parallèle, nous avons continué :

- des ateliers cuisine et nutrition en direction de tous les publics. La nouveauté réside en un nouveau partenariat avec Hoba, tiers-lieux culinaire au sein de parc Martin Luther King,



- le programme "remise en selle", qui vise à initier des mamans à la pratique du vélo, en partenariat avec la recyclerie sportive,
- des sessions d'initiation sportive auprès des adolescents, notamment de Boxe, avec l'association Plus Value.

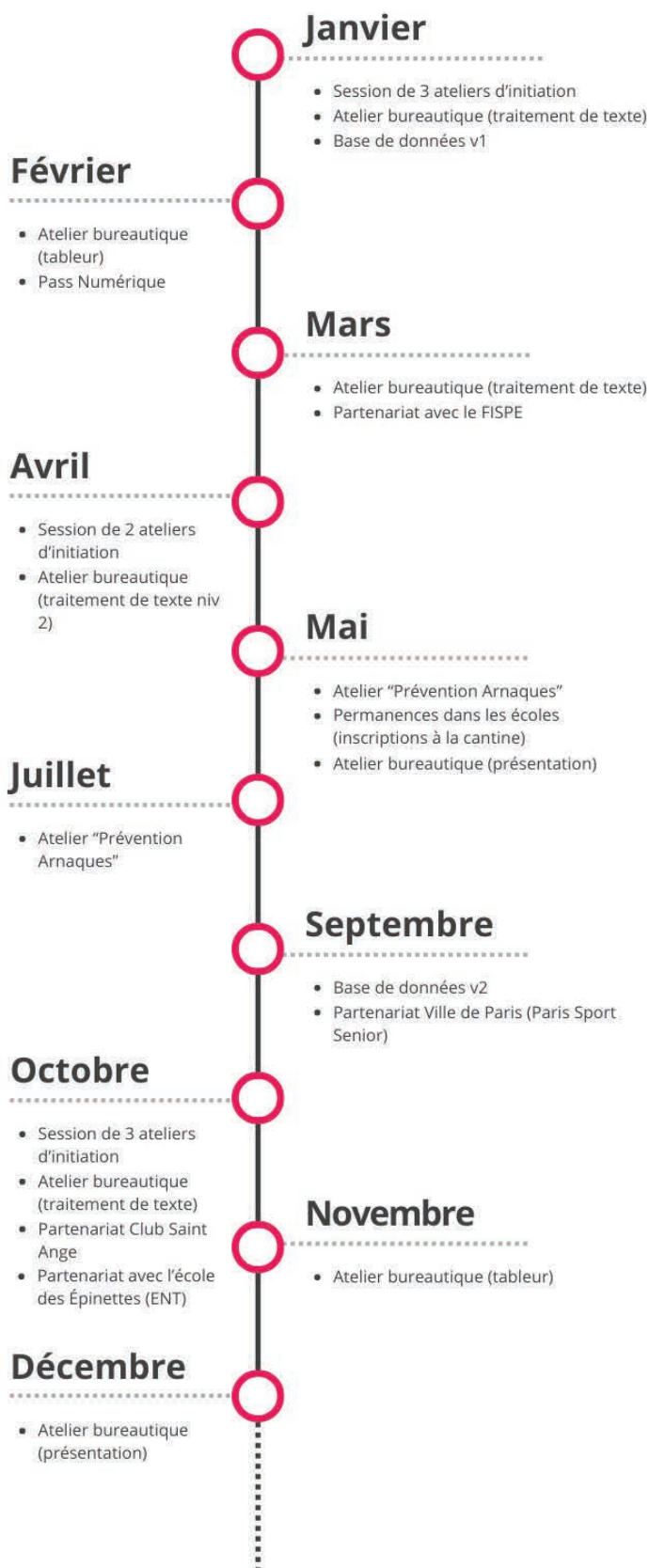


L'accès à la santé et au bien-être en chiffres

- 4 ateliers hebdomadaires, dont 1 en partenariat avec le club Saint-Ange
- 13 séances de sport pour les jeunes
- 47 séances autour de la santé et du bien-être
- 15 ateliers nutrition
- 7 permanences « point d'écoute »
- 152 personnes différentes
- 11 ans, l'âge du plus jeune participant
- 81 ans, l'âge de la doyenne !

**LA
FRACTURE
NUMÉRIQUE**

Les temps forts 2023



Le médiateur numérique

Les permanences ont lieu les lundis matin et les jeudis après-midi représentant 5 créneaux hebdomadaires d'une heure et sont assurées par Fabien.

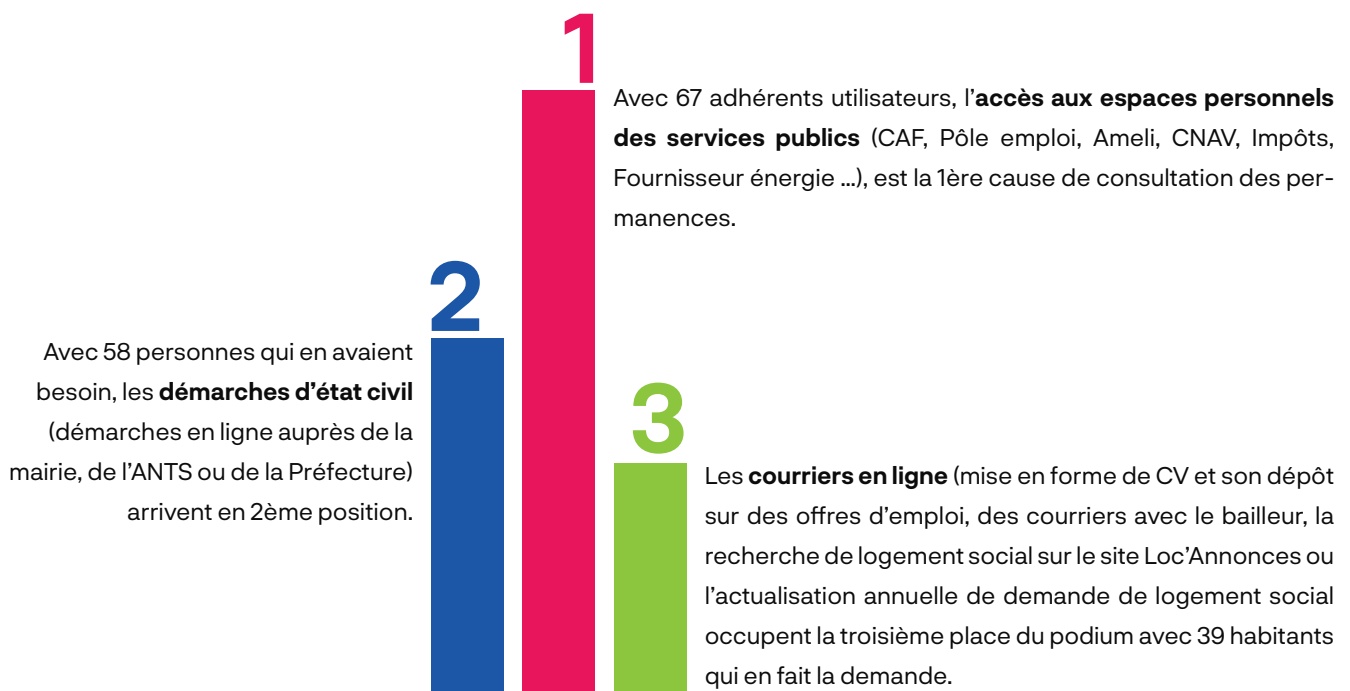
Ces permanences sont sur rendez-vous après une première évaluation des besoins à l'accueil ou à l'espace public numérique.

Au total, ce sont 67 personnes qui ont été accueillies sur 166 permanences. Soit une moyenne de 2,4 RDV par personne.

Certains habitants sont venus plus de 10 fois :

- Mr A. est venu 14 fois pour ses actualisations RSA, des demandes d'acte de naissance ou de carte vitale.
- Mme D. est venue 12 fois pour des justificatifs de pension retraite, l'accès à son espace impôt ou des justificatifs sur son compte Ameli.
- Mr L. est venu 10 fois pour des motifs similaires, ainsi que des remboursements auprès d'une compagnie aérienne.

Ces personnes sont toutes âgées de plus de 60 ans.



L'espace public numérique

Comme son nom l'indique, l'EPN est un espace exclusivement dédié au numérique.

Ce qui le différencie d'un Cyber Café, c'est de tout mettre en œuvre pour réduire la fracture numérique avec :

- Une offre évolutive en fonction des besoins : du pas à pas pour se familiariser avec un ordinateur au libre-accès,
- Un coordinateur tout terrain qui s'adapte à toutes les situations et à tous les profils (du novice au geek).

LIBRE-ACCÈS

- 200 séances de 2 heures (400 heures d'animation)
- 1452 visites (moyenne de 7,2 visites par séance)

Le nombre de séances est en hausse par rapport aux années précédentes : il y a 2 animateurs présents lors des libres-accès et, donc, l'absence de l'un n'affecte pas leur déroulement.

Ces ateliers se concentrent sur l'accompagnement des personnes vers l'usage du numérique au quotidien.

ATELIERS BUREAUTIQUES

- 8 ateliers bureautiques en 2023 (3 ateliers traitement de texte, 2 ateliers tableur, 2 ateliers présentation et un atelier sur les fonctionnalités avancées du traitement de texte)
- 28 séances de 2 heures (56 heures d'animation)
- 54 personnes inscrites

ATELIERS D'INITIATION

- 8 ateliers en 2023
- 80 séances de 2 heures (160 heures d'animation)
- 72 personnes inscrites

PARIS SPORT SENIOR, ENT ET INSCRIPTIONS A LA RESTAURATION SCOLAIRE

A la demande de nos partenaires (école, EDL...) ou des habitants, les animateurs de l'EPN programment des temps spécifiques pour les inscriptions en ligne (cantines, activités périscolaires, création d'espace ENT, activités de la ville de Paris ...). Cela se passe à l'EPN ou hors les murs.

- 5 permanences de 3 heures 40 dans 4 écoles maternelles et élémentaires du quartier pour les inscriptions à la restauration scolaire
- 1 atelier de 2 heures à l'école élémentaire des Épinettes pour l'accès à l'ENT (6 mamans accueillies) avec un enseignant de l'école des Épinettes
- 2 permanences de 2 heures à l'espace numérique pour les inscriptions à Paris Sport Senior (8 inscriptions)

PARTENARIAT AVEC LE FISPE ET LE CLUB SAINT-ANGE

Toujours à la demande de ses partenaires, l'EPN a mené deux cycles d'ateliers sur mesure en 2023 :

- Pour les apprenants du FISPE (Français pour l'Insertion Sociale et Professionnelle en Europe) dans le cadre de leur parcours de professionnalisation, 7 séances d'1h30 ont réuni une dizaine de personnes autour des fondamentaux de la bureautique et de la messagerie,
- Pour les résidents du Club Saint-Ange 10 séances de 1h30 pour une dizaine de personnes ont permis de renforcer les connaissances acquises en aval des formations dispensées par le PRIF.

LE LIEN SOCAL

Les ateliers socio-linguistiques



Plus que des cours de Français, les ateliers sociolinguistiques (ASL) visent à favoriser l'autonomie des apprenants dans les espaces sociaux, notamment par l'apprentissage de codes socioculturels. En 2023 à CEFIA, les ASL se sont déclinés en:

- deux groupes d'alphabétisation : débutants et avancés
- trois groupes de FLE (Français Langue Étrangère): A1.1, A1.2 et A2
- deux groupes dits "transversaux": alpha transversal (pour les apprenants inscrits dans l'un des deux groupes principaux souhaitant des heures supplémentaires et avec une approche différente) et mardi découverte (ouvert à tous, pour une méthodologie différente et complémentaire, notamment axée sur l'apprentissage grâce à l'échange et aux sorties)

Les ateliers dits "principaux" offrent quatre heures de formation hebdomadaires et les ateliers transversaux proposent chacun deux heures hebdomadaires supplémentaires.

Chaque atelier est dispensé par un ou plusieurs bénévoles qui étaient au total 14 sur l'année 2023.

Nombre d'apprenants par groupe pour l'année scolaire 2022-2023

Alpha A.1.1 débutant	Alpha 1.1 avancé	FLE A.1	FLE A.2	Total
8	10	10	6	34

Nombre de diplômés réussis

DILF	DELFA1	DELFA2	Total
2	6	5	13

Nombre d'apprenants par groupe pour l'année scolaire 2023-2024

Alpha A.1.1 débutant	Alpha 1.1 avancé	FLE A.1	FLE A.2	Total
12	18	15	12	57

Faits marquants :

- CEFIA a obtenu un financement du BOP 104
- Comme les années précédentes, le nombre de places est nettement inférieur à la demande
- Création d'un nouveau groupe intermédiaire A1-A2 grâce à l'arrivée d'une nouvelle bénévole
- Participation à la rentrée partagée



La médiation culturelle

Puisque l'accès à la culture n'est pas égal et que nous n'avons jamais fini de nous cultiver, l'équipe salariée et bénévole travaille activement sur cette question, notamment par le biais d'une programmation culturelle mensuelle.

Théâtre, musées, cinémas... du repérage d'activités au travail de médiation culturelle en passant par la communication et la mobilisation, la culture est l'affaire de tous à CEFIA.

En effet, une fois par mois, bénévoles, coordinatrices et habitants se réunissent lors du comité d'animation pour proposer des activités et sorties culturelles.



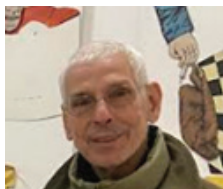
L'accès à la culture en chiffres

- 5 pièces de théâtre
- 14 expositions
- 1 concert
- 1 visite de quartier
- 4 spectacles de danse
- 85 participants différents
- 6 balades urbaines (environ 35 bénéficiaires)
- 10 comités d'animation (environ 20 participants au total)
- 10 permanences culture du cœur (22 places réservées, 15 bénéficiaires)



*C'est grâce à ça que je sors. C'est toujours très instructif.
Plus intéressant, tu meurs !*

Abdeslam



Le FPH



Le Fonds de Participation des Habitants est un coup de pouce financier destiné aux habitants du quartier politique de la ville Porte Pouchet/Porte de Clichy qui souhaitent mener des actions pour leur quartier ou les habitants du quartier.

Cette aide est plafonnée à 700€ et doit financer des dépenses directes.

CEFIA gère le FPH et anime son comité de gestion qui se réunit tous les mois.



Cette année la variété des projets a été au rendez-vous : mini-coupe d'Afrique des nations du 17ème, repas partagés, sorties à la mer, initiation à l'apiculture, séjour entre séniors ou sortie éducative ...

Le Fonds de Participation des Habitants en chiffres

- **21** projets soutenus
- **11200€** investis
- **+1500** habitants concernés

Rompres l'isolement



Repas partagés, Fêtes de Quartier, Ateliers de partage de savoir-faire, actions ciblées favorisant les liens ... sont autant d'occasions de créer du lien.

Ainsi, le 17 juin 2023, ce sont plus de 400 personnes qui ont pris part aux animations et festivités de la « Playa Navier ».

Les ateliers de partage de savoirs (couture avec Marie-Louise, anglais avec Zahra) se sont poursuivis. A noter la mise en place d'un nouvel atelier avec Alain autour du bricolage !

Cefia était également présent à la fête du développement durable, au banquet solidaire organisé par HOBA et Le Récho, à la fête de quartier organisée par l'association Sytteen et partenaire de la Fête des Lumières organisée par Passerelles 17.

L'occasion de lancer notre projet intergénérationnel autour des jeux vidéos (on vous en donne plus en 2024)

Focus sur les seniors

Nos actions de lien social concernent en premier lieu les retraités, qui sont très présents dans les activités de CEFIA. Néanmoins, ces derniers ne sont pas friands d'activité exclusivement organisées pour eux.

C'est pour cela que depuis 2022* nous développons davantage d'activités avec le Club Saint Ange. C'est pour cela que depuis la rentrée 2023, les ateliers Yoga « seniors » sont co-portés entre nos deux structures.

** nous misons davantage sur des activités intergénérationnelles, dont notamment le bénévolat qui est un réel vecteur de rencontre et de valorisation.*



En chiffres

- **151** ateliers de partage de savoirs faire
- **19** sorties organisées et animées par des bénévoles
- **5** évènements festifs
- **162** jouets & jeux collectés et distribués
- **156** adhérents de plus de 60 ans
- **31** séances de Yoga
- **3** ateliers sur les arnaques
- **1** loto intergénérationnel
- **31** bénévoles retraités

JEUNESSE CITOYENNE

Les temps forts 2023



L'accueil jeunes

L'accueil jeune est un temps d'échange sans contraintes (et donc en accès libre) où les jeunes sont amenés à découvrir, apprendre, échanger entre pairs ou tout simplement souffler dans un local à leur image équipé pour eux. Cet accueil est ouvert aux 11/18 ans, pour lesquels l'offre périscolaire est limitée. Il contribue à limiter les phénomènes d'errance et à développer la citoyenneté. C'est également un temps de préparation des vacances scolaires dédié à la recherche d'ateliers, d'activités et de sorties.

C'est une véritable initiation au montage de projets et à la prise d'initiative : recherches, chiffrage, priorisation, négociation et mise en œuvre.

Ces temps informels visent également à favoriser l'engagement des jeunes.

En 2023, nous avons mis en place un espace webradio, où les jeunes ont pu débattre et partager leurs points de vue sur des thématiques du harcèlement et les relations filles-garçons.

Cet accueil est formalisé les mercredis et samedis et lors des vacances scolaires pour les 11/17 ans.

Néanmoins, toute la semaine le local est ouvert et accueille de plus en plus des jeunes majeurs qui ont besoin d'un lieu pour se poser, se rencontrer et monter des projets.



Les activités vacances

L'offre de centre de loisirs n'étant plus les activités « vacances », l'accueil jeunes constitue une offre de loisirs, d'activités et de séjours pour la tranche d'âge des 11-17 ans pendant les vacances scolaires.

En 2003, CEFIA a ouvert ses portes à chaque période de vacances scolaires du lundi au samedi. En amont, les activités proposées ont été pensées et négociées par les jeunes eux-mêmes lors de l'accueil jeunes (cf. ci-dessus).

Toutefois, il leur est demandé de mixer sport, loisirs, culture ... et nutrition !

Face au constat d'une forte sédentarité de ce public, nous nous attelons à leur proposer des activités sportives.



Au-delà des activités, un séjour a été organisé pendant les vacances de la Toussaint pour les 14-16 ans. L'occasion pour eux de canaliser leur (immense) énergie et de débrancher leur portable.

Quant aux 18-22 ans, ils se sont concocté deux séjours en autonomie : Salou pour les garçons & Marseille pour les filles.

L'accueil Jeunes en chiffres

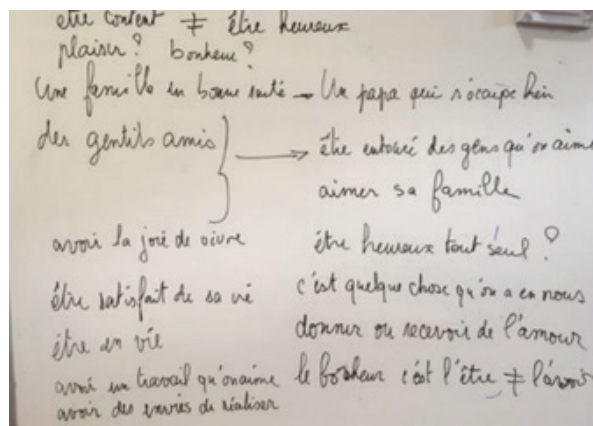
- **82** jeunes accueillis
- **45%** de filles
- **22%** de plus de 18 ans
- **10** projets solidaires ou citoyens menés

Accompagnement à la scolarité

L'accompagnement à la scolarité se déroule quatre fois par semaine, il est assuré par un animateur et un groupe de bénévoles.

Les enfants sont répartis en quatre groupes (CE1-CE2, CM1-CM2 et 6ème-5ème, 4ème-3ème). Chaque groupe vient deux fois par semaine.

L'objectif du CLAS est de stimuler les apprentissages. Les bénévoles et l'animateur accompagnent les enfants soit individuellement soit en très petit groupe selon leurs besoins.



En 2023, nous nous sommes focalisés sur le vocabulaire des jeunes en lançant “L’Objectif: 9000 mots”. Au-delà de l’aide aux devoirs, les bénévoles ont utilisé des jeux éducatifs collectifs pour améliorer le vocabulaire des enfants. Nous avons aussi accueilli un volontaire en service civique, Mathéo, qui est spécialiste en jeux de rôles, ainsi qu’en grammaire et vocabulaire.



Cette année, nous avons relancé les ateliers informatiques avec Emmanuel à l’espace numérique pour les enfants en primaire. Ces ateliers leur permettent d’apprendre les bases informatiques et d’apprendre les mathématiques ou le français par les jeux numériques.

En complément, l’entreprise Orange est venue à Cefia pour faire deux ateliers numériques pour les enfants en CM1/CM2 et en 6ème/5ème. Avec l’aide des Ipads, les enfants ont fait un Escape Game numérique. Les mises en situation rencontrées dans le jeu favorisent les prises de décisions collectives, la mesure de leurs conséquences et l’adoption de bonnes pratiques en équipe.

En octobre 2023, 9 jeunes en 3ème ont participé à la deuxième édition du parcours d’orientation, Un Stage une Chance. Ils ont pu visiter deux grandes entreprises, Dentsu et Daily Motion, et ont participé à des ateliers de développement personnel, où ils ont pu réfléchir sur leurs envies et ce qui les motive.

Le CLAS en chiffres

- **70** élèves accueillis sur l'année scolaire 2021-2022
- **21** ateliers parascolaires
- **16** bénévoles

**SOUTIEN À LA
PARENTALITÉ
& LOISIRS
PARENTS-ENFANTS**

Les temps forts 2023

Février

- Nouveau cycle "Estime de soi"

Mars

- Repas partagé entre partenaires

Avril

- Repas partagé suivi d'un concerto
- Atelier "Bien-être"
- Trampoline Park

Juin

- La Chocolaterie
- Bateau Mouche
- Fête de quartier
- Woman Camp
- Banquet Solidaire

Juillet

- "Ballet des Signes" à l'Opéra Bastille
- Journée Bien-Être
- Exposition Tim Burton
- Sorties plage
- Cueillette
- Séjour Montaure
- Parc Astérix

Août

- Cuisine indienne
- Saint-Paul
- Repas partagé

Septembre

- Préparation de la rentrée

Octobre

- Banquet Solidaire

Novembre

- Nikito
- Halloween

Décembre

- Illuminations du Jardin des Plantes
- Fête de Noël

Du temps pour soi

Lors de la crise sanitaire, les mamans ont été énormément sollicitées et à la sortie de la crise, nombre d'entre elles ont pu manifester des formes de Burn Out parental.

Le besoin de prendre du temps pour soi s'est vite exprimé lors des temps d'accueil du samedi.

La coordinatrice familles a travaillé avec les mères, un cycle permettant de mobiliser crescendo les participantes : ateliers conviviaux autour de la cuisine, bien-être autour du yoga et confiance en soi grâce aux soins du corps et le développement personnel.

Ainsi, outre des ateliers de confiance en soi, un groupe de 8 mamans a pu profiter d'une journée au salon de beauté solidaire « Joséphine ».

Il est apparu nécessaire de mettre en place un système de garde d'enfants pour offrir ces temps de respiration.

Ce cycle s'est avéré très vite complémentaire du programme « Répit parental » mené par la Halte-garderie UDAF-La Jonquière, dont nous sommes tout naturellement partenaire.

Ce programme permet chaque samedi de faire garder son enfant de 0 à 6 ans, pendant que les mères vaquent à leurs occupations ou font du yoga !

La mixité du public a été déterminante pour libérer la parole : en effet la variété des profils a déculpabilisé les mères qui ont pu constater que les questions de la parentalité et de burn out parental se posaient dans tous les milieux et schémas parentaux.

Le groupe était aussi bien composé de mères actives qu'inactives, en couple ou solo, franco-phones ou allophones ...

En chiffres

- **53** ateliers
- **32** familles **mobilisées**
- **106** participants
- **74** enfants

Du temps ensemble

Du temps ensemble vise à développer le lien Parents-Enfants et à rétablir le dialogue intra familial.

Pour cela, deux vecteurs principaux :

- le café des parents : Animé par la coordinatrice famille ou un intervenant extérieur, ce temps vise à mieux comprendre les enjeux de parentalité sans culpabiliser et à donner les clés du lien parents-enfants,
- des activités parents-enfants permettant aux familles de se découvrir autrement.

A noter que depuis la rentrée 2023, Mytam et Marouat interviennent 2 mardis par mois à la halte-garderie de l'UDAF dans le cadre d'activité parents-enfants.

En chiffres

- **30** séances **77** familles
- **199** participants dont **122** enfants

Du temps ailleurs



Il s'agit de proposer aux familles adhérentes des activités et sorties qui contribuent à fabriquer des souvenirs qui nourriront par la suite le récit familial, d'être le temps d'une sortie ou d'un atelier « une famille comme les autres ».

L'autre ambition de cet axe est de « sortir de son quotidien », en quittant, le temps d'une sortie ou d'un atelier :

- la routine familiale,
- le cadre familial du quartier.

Les sorties et ateliers sont plus qu'une offre de loisirs : ils permettent d'instaurer un échange entre les familles, entre familles et bénévoles et entre familles et professionnels de CEFIA.

Ces échanges permettent de détecter les besoins d'accompagnement des familles et les thématiques à travailler en termes de parentalité.

En 2023, nous avons complété cette offre par un accompagnement aux départs en vacances.

En chiffres

- **31** sorties
- **130** familles
- **15** familles parties en vacances
- **1** séjour

CONCLUSION

La force d'une association se mesure à la qualité de ses adhérents et à leur implication. Ce sont eux qui font la richesse, la diversité et le dynamisme de nos actions.

Qu'ils en soient ici remerciés.

